

MANUAL

DE OPERAÇÃO E MANUTENÇÃO

PLACA VIBRATÓRIA UNIDIRECIONAL

PV1500



VISÃO GERAL DO EQUIPAMENTO

PV 1500

PLACA VIBRATÓRIA UNIDIRECIONAL



TERMOS DE GARANTIA DA MÁQUINA

ESTA MÁQUINA TERÁ SUA GARANTIA VÁLIDA SOMENTE SE:

- A) O CLIENTE LER ESTE MANUAL E REALIZAR E OPERAR AS MÁQUINAS CONFORME AS RECOMENDAÇÕES CONTIDAS NESTE;
- B) O CLIENTE LER ESTE MANUAL E REALIZAR A MANUTENÇÃO PREVENTIVA CONTIDA NO QUADRO DE MANUTENÇÃO DESTE MANUAL;
- C) O CLIENTE REALIZAR O “TERMO DE ACEITE DAS CONDIÇÕES DE GARANTIA”. O TERMO DE ACEITE DE GARANTIA DEVE SER PREENCHIDO NO SITE, E NECESSITA DE DADOS DO CLIENTE COMPRADOR, COMO O NÚMERO DE NOTA FISCAL DA MÁQUINA. O ACESSO DO TERMO DE GARANTIA PODE SER FEITO DE DUAS MANEIRAS:

ACESSO VIA LINK NA INTERNET:

<https://wolkan.com.br/servicos-complementares/garantia/>

ACESSO VIA LEITURA DE “QR CODE” VIA CELULAR



Está na seção errada?
Quer voltar ao sumário?
Clique aqui!!!



SUMÁRIO

VISÃO GERAL DO EQUIPAMENTO	2
TERMOS DE GARANTIA DA MÁQUINA	3
INFORMAÇÕES TÉCNICAS	5
UTILIZAÇÃO E CUIDADOS GERAIS	6
OPERAÇÃO DO EQUIPAMENTO	7
TRANSPORTE DO EQUIPAMENTO	10
MANUTENÇÃO PREVENTIVA	11
ONDE COMPRAR PEÇAS? VÍDEOS E ASSISTÊNCIA TÉCNICA	15



INFORMAÇÕES TÉCNICAS PV 1500

DADO TÉCNICO	MEDIDA	PV 1500 GASOLINA		PV 1500 DIESEL
Marca Motor		HONDA	BRANCO	BRANCO
Modelo Motor		GX 160	B4T 5.5H	BD 5.0
Peso	Kg	83	83	97
Dimensões da Base	Largura x Altura - cm	45x55	45x55	45x55
Potência Motor	HP	5,5	5,5	5,0
Tipo de Combustível		Gasolina	Gasolina	Diesel
Consumo Combustível	Litro/hora	1,4	1,5	1,1
Capacidade do tanque de combustível	Litros	3,1	3,6	2,5
Velocidade de Avanço	m/min	25	25	25
Força centrífuga	kN	15	15	15
Frequência	Hz	98	98	98
Profundidade Compactação	Cm	Até 20	Até 20	Até 20
Área de compactação	M ² /hora	Até 660	Até 660	Até 660



Está na seção errada?
Quer voltar ao sumário?
Clique aqui!!!



UTILIZAÇÃO E CUIDADOS GERAIS

A placa vibratória unidirecional modelo PV 1500 destina-se exclusivamente à compactação de:

- Areia;
- Saibro;
- Cascalho;
- Asfalto;
- Concreto úmido;
- Pavimentos intertravado.



Está na seção errada?
Quer voltar ao sumário?
Clique aqui!!!



CUIDADOS GERAIS

- O compactador deve ser inspecionado, no mínimo, uma vez por turno, para verificação de danos visíveis. Em caso da existência dos mesmos, interromper de imediato a operação e informar a pessoa responsável;
- Fazer a manutenção PREVENTIVA conforme as especificações neste manual de instruções. Essa ação aumentará a vida útil da máquina e assegurará o seu direito de garantia;
- Não romper o lacre e alterar a rotação do motor, isso gera desgastes excessivos no motor, na base e no excêntrico desta máquina;
- Importante! Não inclinar a máquina para o lado da polia do excêntrico, isso ocasiona vazamento de óleo pelo suspiro do excêntrico;
- Não utilizar a máquina em terrenos “super” compactados;

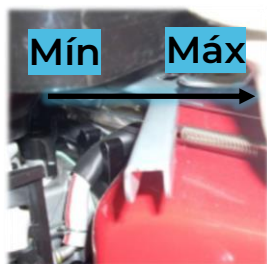
IMPORTANTE! O operador deverá ser maior de idade, estar treinado para operar este equipamento e sempre utilizar os equipamentos obrigatórios de proteção individual (EPI).

OPERAÇÃO DO EQUIPAMENTO

1. Partida: Girar o botão liga - desliga até a posição "ON"



1.1 Coloque o "afogador" e a "entrada de combustível" nas posições indicadas na figura abaixo...



1.2 Mover a posição do acelerador até a posição de velocidade mínima ou algumas posições à frente da posição mínima;

1.3 Puxe a corda do retrátil para ligar o motor;

- Puxar devagar o punho do retrátil, até sentir resistência. Deixe recuar o punho até a posição inicial e puxar com força;
- Deixar aquecer o motor durante alguns minutos e mover o afogador para a direita (aberto) e o acelerador para a posição de velocidade máxima para começar a compactar;
- Instruções básicas de como operar a máquina na próxima página.

CORDA DO RETRÁTIL



Está na seção errada?
Quer voltar ao sumário?
Clique aqui!!!



OPERAÇÃO DO EQUIPAMENTO

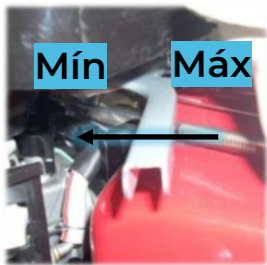
1.4 COMO OPERAR ADEQUADAMENTE

- Ligar o motor de acionamento da máquina;
- Mover o acelerador até a posição de velocidade máxima;
- Guie a placa pelo cabo de manobra. Mova para frente o cabo de reversão para compactar no sentido de trás pra frente. Mova para trás para compactar no sentido de frente para trás. Deixe a máquina mover-se, não tente forçar a máquina;
- Parar a operação: reduza para aceleração mínima, para o motor funcionar em marcha lenta, feche a válvula de combustível, deixe o motor desligar e mova o botão liga-desliga para a posição OFF.

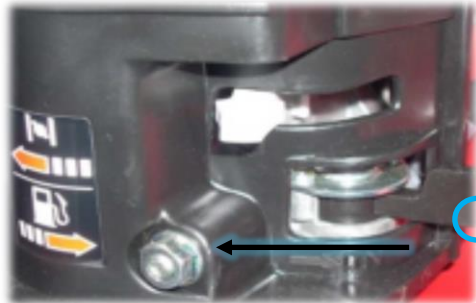
DESLIGANDO O MOTOR ATRAVÉS DE PANE SECA

- Para realizar “pane seca” (ver mais na próxima página), realize os procedimentos assinalados nas imagens abaixo.

Diminua a aceleração do equipamento para a posição de lenta...



Feche a válvula de combustível Deslocando a mesma para o sentido contrário de “aberto”...



Está na seção errada?
Quer voltar ao sumário?
Clique aqui!!!



OPERAÇÃO DO EQUIPAMENTO

DESLIGANDO O MOTOR ATRAVÉS DE PANE SECA

- Mover a alavanca do acelerador até a velocidade mínima;
- Mover a torneira de combustível para a posição de “fechado”;
- Espere o motor da máquina desligar sozinho por falta de combustível;



Está na seção errada?
Quer voltar ao sumário?
Clique aqui!!!



Motor estacionário

- Os motores estacionários possuem carburadores do tipo “bóia”;
- Ao transportar o equipamento, sempre feche a válvula de combustível;

IMPORTÂNCIA DO PROCEDIMENTO DE PANE SECA

- Esse procedimento, DESCRITO ACIMA, é chamado de “DESLIGAMENTO POR PANE SECA” e evita que o carburador acumule sujeira e danifique o motor à curto prazo;
- Esse procedimento é recomendado ao final de cada dia de trabalho e também ao deixar o equipamento parado no depósito de equipamentos;
- Não deixe gasolina parada no tanque de combustível por mais de 3 dias, pois há formação de gomas de sujeira que irão sujar o carburador do seu equipamento.

TRANSPORTE DO EQUIPAMENTO

Transporte com veículo

- Ao transportar este equipamento no trajeto até a obra e depósito do equipamento, sempre o faça com:
 - a) O cabo de manobra inclinado para frente;
 - b) Válvula de combustível fechada;
 - c) Sempre faça o içamento do equipamento pela alça de içamento que está apontada na imagem abaixo;



Está na seção errada?
Quer voltar ao sumário?
Clique aqui!!!



ATENÇÃO

- Mantenha sempre o cabo de manobra fixo Ao transportar o equipamento em um veículo ou ao “levantar” o equipamento;
- A imagem ao lado mostra o posição ideal para transporte do equipamento nas condições acima citadas..

1.2 Transporte dentro do “campo” ambiente de obras

- Dê partida no equipamento e desloque esse até o local de compactação. Se o local de trabalho for de difícil acesso, amarre cordas na alça de içamento (CABO DE MANOBRA RECOLHIDO) e utilize uma retroescavadeira para transportar ou colocar o equipamento no local de trabalho desejado.

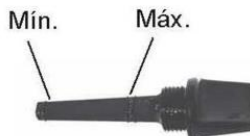
MANUTENÇÃO PREVENTIVA

NÍVEL DE ÓLEO DO MOTOR

- Retirar o indicador do nível de óleo e medir;



- Mantenha sempre o nível de óleo do motor em nível máximo...



TROCA DE ÓLEO DO MOTOR

- Colocar um recipiente para coleta do óleo na borda de trás do console do motor;
- Remover a tampa do bocal de abastecimento de óleo ou do indicador de óleo;
- Remova o bujão de drenagem de óleo do motor, o óleo vai escorrer por gravidade pelo bujão ou você pode usar uma mangueira específica para fazer o escoamento;
- Drene o óleo enquanto o motor estiver quente (recém desligado) para assegurar uma drenagem rápida e completa;
- Quando o motor estiver totalmente vazio coloque o bujão no local correto e reponha o óleo pelo orifício do indicador o nível de óleo. A quantidade de óleo do motor para reposição está descrita na página 17 deste manual;

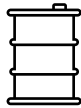


Está na seção errada?
Quer voltar ao sumário?
Clique aqui!!!



Troca de óleo do excêntrico

- Em Função da Complexidade em realizar a troca do óleo da caixa excêntrica, recomendamos que essa operação seja realizada por uma assistência técnica autorizada;



Para quantidades e tipo de óleo consulte a última seção deste manual.

Troca da correia de transmissão

- Entre em nosso canal de youtube e acesse o vídeo em que explicamos como “adicionar” uma correia nova. Para ser direcionado ao vídeo apenas clique em cima da imagem ao lado.



Trocando a correia da placa vibratória: PV 1500, WOLKAN. #placacompactor #compactadores #locadora



- Ache uma assistência técnica autorizada da WOLKAN neste link:

[https://wolkan.com.br/assistencia-tecnica-maquinas-wolkan-e-weber-
mt/](https://wolkan.com.br/assistencia-tecnica-maquinas-wolkan-e-weber-
mt/)



Está na seção errada?
Quer voltar ao sumário?
Clique aqui!!!

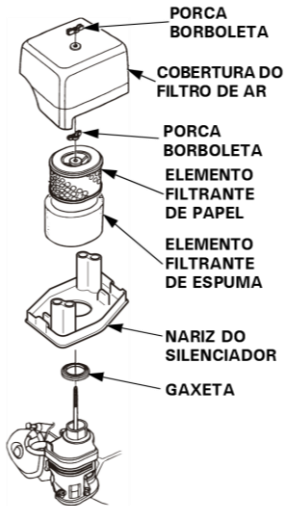


Limpeza do filtro de ar

- Retire a tampa do filtro de ar;
- Retire o elemento de esponja e papel;

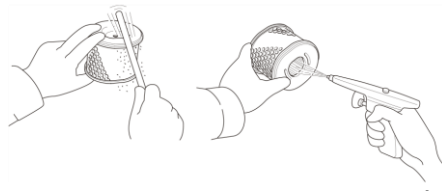


Está na seção errada?
Quer voltar ao sumário?
Clique aqui!!!



6.1 Limpeza do elemento de papel

- Utilize um jato de ar de dentro para fora para limpar o elemento de papel
- Se o elemento de papel estiver muito sujo ou danificado realize a troca do mesmo.



6.2 Limpeza do elemento de esponja

- Coloque o filtro de esponja em um recipiente com água morna e sabão. Retire o excesso de sujeira;
- Após a limpeza prévia, mergulhe o filtro de esponja em óleo de motor e depois retire o excesso de óleo antes de colocar o filtro no local novamente.



QUADRO DE MANUTENÇÃO PV 1500

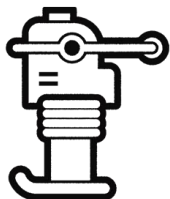
INTERVALO DE MANUTENÇÃO	PONTO DE MANUTENÇÃO	TAREFA DE MANUTENÇÃO
APÓS AS PRIMEIRAS 20 HORAS DE OPERAÇÃO	MOTOR	<ul style="list-style-type: none"> TROCAR O ÓLEO DO MOTOR APERTAR TODOS OS PARAFUSOS E PORCAS ACESSÍVEIS
APÓS CADA 8 HORAS DE OPERAÇÃO/DIARIAMENTE	FILTRO DE AR	<ul style="list-style-type: none"> LIMPAR FILTRO DE AR E CONTROLÁ-LO POR DANOS. SUBSTITUIR SE NECESSÁRIO.
APÓS CADA 40 HORAS DE OPERAÇÃO/SEMESTRALMENTE	MOTOR	<ul style="list-style-type: none"> TROCAR O ÓLEO DO MOTOR SUBSTITUIR FILTRO DE COMBUSTÍVEL SUBSTITUIR FILTRO DE ÓLEO
APÓS CADA 300 HORAS DE OPERAÇÃO/ANUALMENTE	EXCÊNTRICO	<ul style="list-style-type: none"> TROCAR ÓLEO

QUADRO DE QUANTIDADES PV 1500

PARTE	MATERIAL/SUBSTÂNCIA	QUANTIDADE
MOTOR GX 160	SAE 20W50 ou 10W30	0,6 lt
TANQUE GX 160	Gasolina 4T	3,6lt
EXCÊNTRICO	SAE 20W50	PV 1500 - 0,05L (50ml)
CORREIA	TIPO "A30" PERFIL V'	1

ONDE COMPRAR, VÍDEOS E ASSISTÊNCIA TÉCNICA

FUNCIONALIDADE: Clique nas IMAGENS ABAIXO para ser direcionado à nossas séries de vídeos de instrução, canais de venda e assistência.



#dicasoperação

Nesta série você terá dicas de como operar corretamente seu equipamento



MANUTENÇÃO PREVENTIVA

Aprenda como realizar a manutenção preventiva de seu equipamento



Está na seção errada?
Quer voltar ao sumário?
Clique aqui!!!



Vídeos Série
Assistência Técnica
Wolkan



Esta série fornece para você alguns vídeos de como realizar alguns procedimentos importantes nos ajustes de equipamentos, como a fixação correia da placa PV 1500.

QUER COMPRAR
PEÇAS?
CLIQUE NA IMAGEM AO
LADO...



ONDE ACHAR UM
ASSISTENTE?
CLIQUE NO MAPA
AO LADO





TECNOLOGIA EM COMPACTAÇÃO DE SOLO E CONCRETO

Matriz/Fábrica

Novo Hamburgo, RS

Rua João Werno Erhart, 4691 | B. Rincão

Cep: 93310-405 | Novo Hamburgo | RS | Brasil

Fone: +55 (51) 3587-3044

E-mail: wolkan@wolkan.com.br

www.wolkan.com.br

Acompanhe de perto notícias, material técnico e vídeos sobre equipamento em nossos canais digitais. Aponte a câmera de seu celular para o QR code abaixo...



Instagram

Instagram: @wolkan_oficial



CANAL

Wolkan equipamentos para compactação de solo e concreto