

MANUAL

DE OPERAÇÃO E MANUTENÇÃO

COMPACTADOR DE PERCUSSÃO

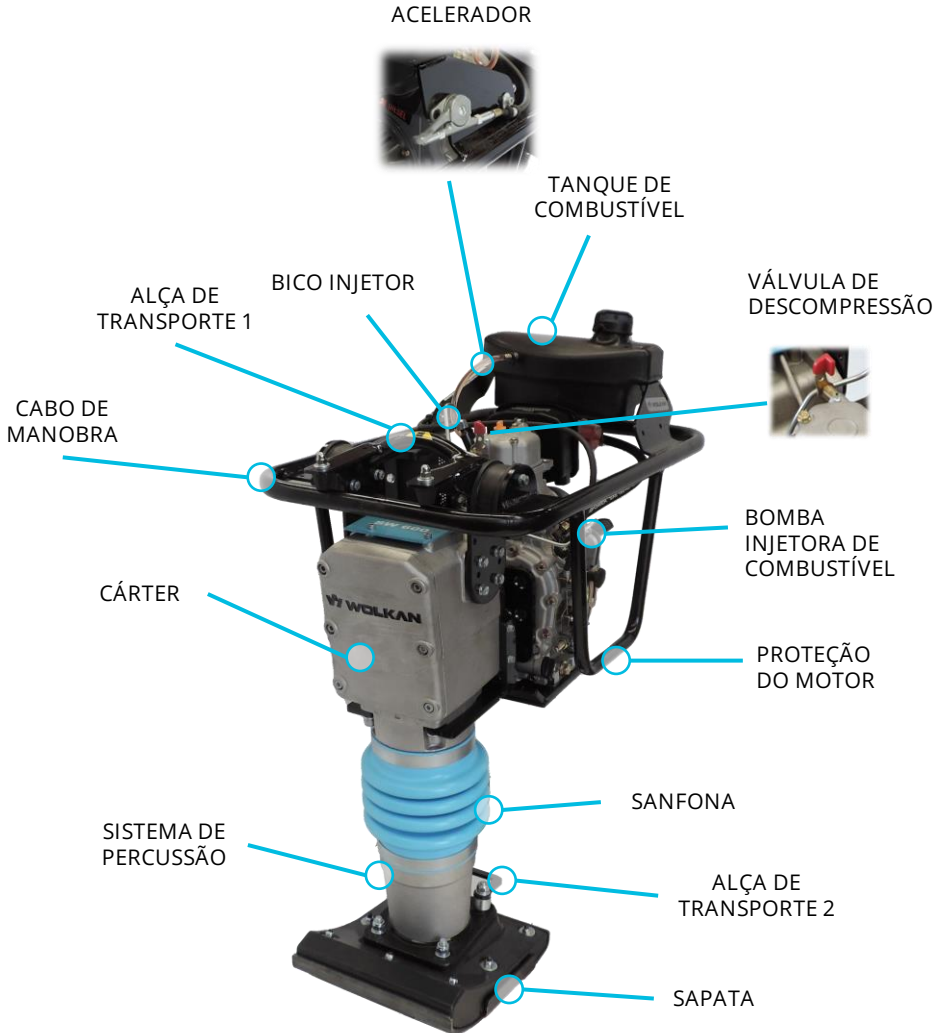
SW600

Diesel



VISÃO GERAL DO EQUIPAMENTO

SW600 COMPACTADOR DE SOLO



SUMÁRIO

VISÃO GERAL DO EQUIPAMENTO	2
TERMOS DE GARANTIA DA MÁQUINA	4
INFORMAÇÕES TÉCNICAS	5
UTILIZAÇÃO	6
CUIDADOS GERAIS	7
OPERAÇÃO DO EQUIPAMENTO	8
SISTEMA DE INJEÇÃO	10
TRANSPORTE DO EQUIPAMENTO	11
MANUTENÇÃO PREVENTIVA	12
ONDE COMPRAR PEÇAS? VÍDEOS E ASSISTÊNCIA TÉCNICA	15



TERMOS DE GARANTIA DA MÁQUINA

Esta máquina terá sua garantia válida somente se:

- A) o cliente ler este manual e realizar e operar as máquinas conforme as recomendações contidas neste;
- B) o cliente ler este manual e realizar a manutenção preventiva contida no quadro de manutenção deste manual;
- C) o cliente realizar o “termo de aceite das condições de garantia”. o termo de aceite de garantia deve ser preenchido no site, e necessita de dados do cliente comprador, como o número de nota fiscal da máquina. o acesso do termo de garantia pode ser feito de duas maneiras:

Acesso via link na internet:

<https://wolkan.com.br/servicos-complementares/garantia/>

Acesso via leitura de “qr code” via celular.

Em documento PDF, se você preferir, pode fazer um clique em cima da imagem do “QR CODE” abaixo e será direcionado ao local de requisição de garantia.



PERDIDO?
VOLTE AO ÍNDICE...
CLIQUE AQUI



SW 600 Diesel COMPACTADOR DE PERCUSSÃO

INFORMAÇÕES TÉCNICAS SW 600

DADO TÉCNICO	MEDIDA	SW 600 DIESEL
Marca Motor		BRANCO
Modelo Motor		BD 5.0
Peso	Kg	94
Potência Motor	HP	5,0
Tipo de Combustível		Diesel
Consumo Combustível	Litro/hora	1,1
Capacidade do tanque de combustível		3,0
Velocidade de Avanço	m/min	14
Golpes	por/minuto	até 620
Força de impacto	kN	18
Profundidade Compactação	Cm	até 60
Área de compactação	M ² /hora	até 254



PERDIDO?
VOLTE AO ÍNDICE...
CLIQUE AQUI



UTILIZAÇÃO

O compactador de percussão SW 600 DIESEL destina-se para a compactação de:

- Compactação em áreas externas;
- Base ou Sub-base de construção de fundações e pisos;
- Preparação de solo de Valetas que receberão tubulações de gás e água;
- Solo mediamente coesivo;
- Cascalho, brita, areia ou argila.

NUNCA utilize em superfícies duras como asfaltos, blocos de concreto, calçadas ou similares.

A utilização do compactador em outras condições de solo não adequadas gera danos ao sistema de percussão e causa perda de garantia por mal uso.

IMPORTANTE! [O operador deverá ser maior de idade, estar treinado para operar este equipamento e sempre utilizar os equipamentos obrigatórios de proteção individual \(EPI\).](#)



PERDIDO?
VOLTE AO ÍNDICE...
CLIQUE AQUI



CUIDADOS GERAIS

- Não é recomendado a utilização dessa máquina em condições de chuva ou terrenos alagados;
- Não utilizar a máquina em terrenos “super” compactados;
- O Compactador de solo deve ser inspecionada, no mínimo, uma vez por turno, para verificação de danos visíveis. Em caso da existência dos mesmos, interromper de imediato a operação e informar a pessoa responsável;
- Fazer a manutenção PREVENTIVA conforme as especificações neste manual de instruções. Essa ação aumentará a vida útil da máquina e assegurará o seu direito de garantia;
- Não romper o lacre e alterar a rotação do motor, isso gera desgastes excessivos no motor, na base e no sistema de percussão desta máquina;
- Fique atento aos constantes treinamentos oferecidos por nossa central de assistência técnica na fábrica em Novo Hamburgo – RS ou contate algum de nossos assistentes técnicos que esteja mais próximo de você;

IMPORTANTE! O operador deverá ser maior de idade, estar treinado para operar este equipamento e sempre utilizar os equipamentos obrigatórios de proteção individual (EPI).



PERDIDO?

VOLTE AO ÍNDICE...

CLIQUE AQUI



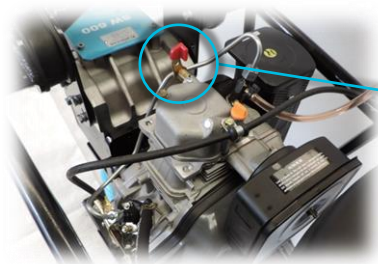
OPERAÇÃO DO EQUIPAMENTO

Ligando o equipamento

- A primeira etapa consiste em posicionar a alavanca do acelerador na posição de máxima velocidade, conforme imagem ao lado.
- A segunda e terceira etapa consistem em realizar a descompressão e acionamento do motor do equipamento. Esses dois procedimentos devem ser realizados de forma simultânea.



Válvula de descompressão



Descompressão

- Com uma das mãos acione e mantenha acionado a válvula de descompressão conforme descrito na imagem acima. É normal haver uma resistência leve ao pressionar a válvula de descompressão.

Corda do retrátil

- Com a outra mão acione a corda do retrátil por 5 vezes.
- Depois disso, acione mais uma vez a alavanca de descompressão sem manter esta pressionada, diferentemente da outra vez.
- Por fim, realizar a última “puxada” da corda retrátil para ligar o equipamento.

Corda retrátil



IMPORTANTE: Logo após o equipamento ser acionado, posicione o acelerador em 10% de potência. NÃO REDUZA ao mínimo, pois o equipamento irá se apagar.

OPERAÇÃO DO EQUIPAMENTO

Acionamento do equipamento

- Após o acionamento do motor, deixe o mesmo em marcha lenta, aquecendo por 3 minutos;

Instrução de Como Guiar a Máquina

- Sempre compacte em velocidade máxima;
- Sempre guie a máquina com cuidado, evitando buracos, objetos e pessoas;
- Em compactação em terrenos com leve inclinação, guie sempre o compactador no sentido parte mais alta até a mais baixa;
- Para parar a máquina, diminua a velocidade, puxando o acelerador para trás até 10% à mais que o mínimo.

Desligando o motor e o equipamento

- Mover a alavanca do acelerador até a velocidade mínima para que o motor do equipamento venha à se desligar;
- Mantenha sempre o equipamento com pelo menos 10% de combustível no tanque. Esse é um equipamento diesel e caso faltar combustível pode entrar ar no sistema de injeção.
- Na próxima página há uma seção dedicada ao sistema de injeção.



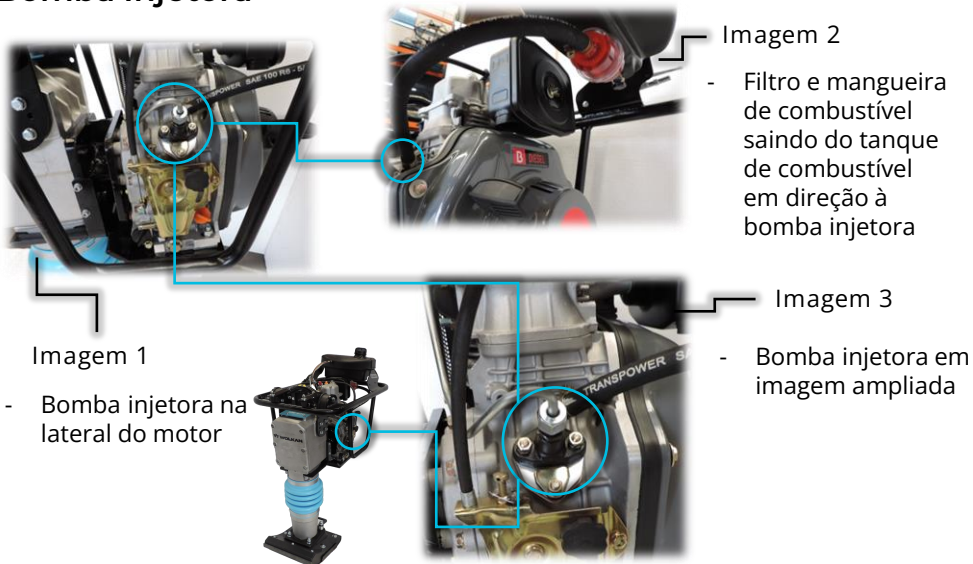
PERDIDO?
VOLTE AO ÍNDICE...
CLIQUE AQUI



Sistema de injeção

- Nos motores diesel o sistema de injeção de combustível é um pouco diferente do que nos motores gasolina. Enquanto que o motor gasolina utiliza carburadores para fazer a injeção de gasolina, nos motores diesel a bomba injetora e o bico injetor desempenham essas funções.
- Devido ao que foi explicado acima, é necessário fazer uma manutenção periódica tanto na bomba injetora quanto no bico injetor.

Bomba Injetora



- A Bomba está localizada em uma das partes laterais do motor. Essa recebe uma mangueira que traz combustível do tanque de combustível e injeta esse combustível no motor;

Bico injetor

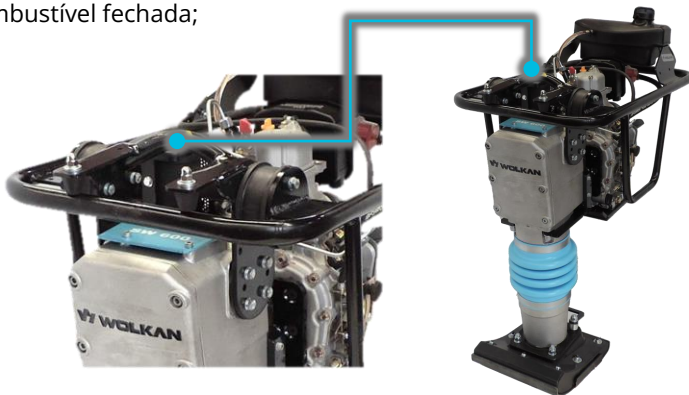
- A bico injetor fica localizado na parte de cima do motor e também possui a função de injetar combustível no motor



TRANSPORTE DA MÁQUINA

Cuidados no transporte da máquina

- Sempre faça o içamento do equipamento pela alça de transporte;
- Sempre realize o transporte do equipamento com a válvula de combustível fechada;



Posição da máquina no transporte

- A máquina pode ser transportada tanto na posição vertical quanto na horizontal;
- No caso de transporte da máquina na posição horizontal faz-se necessário transportá-la sempre apoiada sobre o cabo de manobra, parte da frente do equipamento.



Posição Vertical de transporte



Posição horizontal de transporte



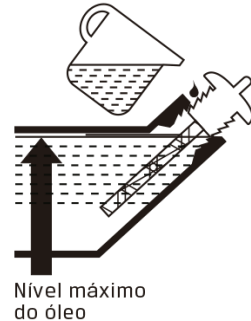
- **Jamais transporte a máquina apoiada sobre seus "lados" e sobre a parte de trás.**



MANUTENÇÃO PREVENTIVA

CHECAGEM NÍVEL DE ÓLEO DO MOTOR

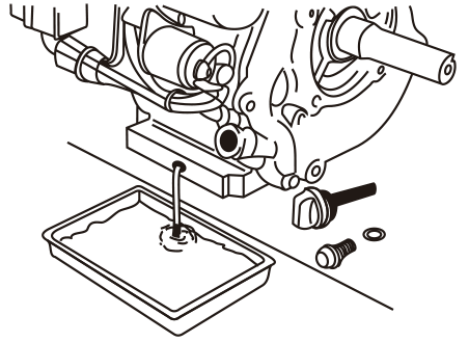
- Retirar o indicador do nível de óleo e medir;



- Mantenha o nível de óleo sempre no nível máximo. Não coloque uma quantidade de óleo maior que o nível máximo.

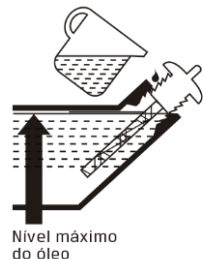
RETIRADA DO ÓLEO

- Colocar um recipiente abaixo do bujão de óleo do motor;
- Remover o bujão de drenagem do motor;
- Drene o óleo enquanto o motor estiver quente (recém desligado) para assegurar uma drenagem rápida e completa;
- Quando o motor estiver totalmente vazio recoloque o bujão de drenagem;



REPOSIÇÃO COM ÓLEO NOVO

- Faça a reposição do óleo retirando o indicador do nível de óleo e completando com a quantidade de óleo indicada na tabela de manutenção ao final deste manual;
- Nunca coloque mais óleo do que o indicado na figura ao lado.



MANUTENÇÃO PREVENTIVA

FILTRO DE AR MOTOR



ELEMENTO DE ESPONJA



ELEMENTO DE PAPEL



- O filtro de ar fica localizada na parte de trás do equipamento abaixo do tanque de combustível e acima do manípulo retrátil do motor;
- Gire o manípulo (PARAFUSO BORBOLETA) e abra a tampa do filtro de ar.
- Retire o Elemento Filtrante TIPO ESPONJA e o lave com água e sabão;
- Após a secagem, aplique óleo no elemento de esponja e retire o excesso;
- Retire o elemento filtrante TIPO PAPEL e insira um jato de ar comprimido de DENTRO PARA FORA;
- * ATENÇÃO: não lave o elemento filtrante de papel.
- Caso ambos os elementos estiverem danificados, realize a compra de novos elementos filtrantes.

INFORMAÇÃO IMPORTANTE

A maioria dos problemas com motores gasolina ou diesel se deve ao fato de os operadores dos equipamentos não realizarem a manutenção preventiva dos filtros de ar desses motores. Dessa forma, gostaríamos de reforçar que os operadores dos equipamentos devem fazer a limpeza do filtro de ar diariamente, afim de evitar problemas futuros com manutenção dos motores. A manutenção do filtro de ar é preventiva e pré-requisito para ativação de garantia do seu produto.

QUADRO DE MANUTENÇÃO PREVENTIVA - SW 600 DIESEL

INTERVALO DE MANUTENÇÃO	PONTO DE MANUTENÇÃO	TAREFA DE MANUTENÇÃO
À CADA USO	MOTOR	• VERIFICAR O NÍVEL DE ÓLEO
<ul style="list-style-type: none"> • À CADA USO • TROCAR ELEMENTO À CADA 3 MESES OU 100 HORAS* 	FILTRO DE AR DO MOTOR	• LIMPEZA DIÁRIA
À CADA USO	SAPATA	• APERTO PARAFUSOS
<ul style="list-style-type: none"> • PRIMEIRA TROCA: APÓS 20 HORAS DE USO • DEMAIS TROCAS; À CADA 100 HORAS DE USO OU 3 MESES* 	MOTOR	• TROCAR ÓLEO
À CADA 100 HORAS* DE USO OU 3 MESES*	MOTOR	• LIMPAR O TANQUE DE COMBUSTÍVEL
À CADA 100 HORAS DE USO	PERCUSSÃO	• TROCAR O ÓLEO DA PERCUSSÃO
À CADA 200 HORAS DE USO OU 6 MESES*	MOTOR	• BICO INJETOR
À CADA 200 HORAS DE USO OU 6 MESES*	MOTOR	• FILTRO DE COMBUSTÍVEL
À CADA 200 HORAS DE USO OU 6 MESES*	MOTOR	• FOLGA DAS VÁLVULAS

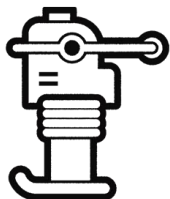
* O QUE VIER ANTES

QUANTIDADES POR SEÇÃO DA MÁQUINA

PARTE	PRODUTO	QUANTIDADE
MOTOR BD 5.0	ÓLEO SAE 15W40 ESPECÍFICO PARA MOTORES DIESEL	750 ml
TANQUE DE COMBUSTÍVEL	Diesel	3,6lt
PERCUSSÃO	ÓLEO SAE 20W50	1 litro

9. ONDE COMPRAR PEÇAS? VÍDEOS E ASSISTÊNCIA TÉCNICA

FUNCIONALIDADE: Clique nas **IMAGENS ABAIXO** para ser direcionado à nossas séries de vídeos de instrução, canais de venda e assistência.



#dicasoperação

Nesta série você aprenderá dicas de como operar corretamente seu equipamento



MANUTENÇÃO PREVENTIVA

Aprenda como realizar a manutenção preventiva de seu equipamento

Vídeos Série
Assistência Técnica
Wolkan



Esta série fornece para você alguns vídeos de como realizar alguns procedimentos importantes nos ajustes mais **COMPLEXOS** dos equipamentos

QUER COMPRAR
PEÇAS?
CLIQUE NA IMAGEM AO
LADO...



ONDE ACHAR UM
ASSISTENTE?
CLIQUE NO MAPA
AO LADO





TECNOLOGIA EM COMPACTAÇÃO DE SOLO E CONCRETO

Matriz/Fábrica

Novo Hamburgo, RS

Rua João Werno Erhart, 4691 | B. Rincão

Cep: 93310-405 | Novo Hamburgo | RS | Brasil

Fone: +55 (51) 3587-3044 +55 (51) 99931-8557

E-mail: comercial@wolkan.com.br

www.wolkan.com.br

Acompanhe de perto notícias, material técnico e vídeos sobre máquinas em nossos canais digitais.

Aponte a câmera de seu celular
para o QR code abaixo...



Instagram

Instagram: @wolkan_oficial



CANAL

Wolkan equipamentos para
compactação de solo e concreto