

MANUAL

DE OPERAÇÃO E MANUTENÇÃO
MOTORES GASOLINA BRANCO E HONDA

PLACA VIBRATÓRIA REVERSÍVEL RPV4500 NEW



Aponte a câmera
do seu celular
para acessar o
manual online

VISÃO GERAL

RPV 4500 NEW

PLACA VIBRATÓRIA REVERSÍVEL



Está na seção errada?
Quer voltar ao sumário?
Clique aqui!!!



SUMÁRIO

VISÃO GERAL DO EQUIPAMENTO	2
TERMOS DE GARANTIA DA MÁQUINA	4
INFORMAÇÃO TÉCNICA DO EQUIPAMENTO	5
1. USO GERAL E CUIDADOS	6
2. OPERAÇÃO DO EQUIPAMENTO	7
3. TRANSPORTE DO EQUIPAMENTO	10
4. MANUTENÇÃO PREVENTIVA	11
5. ONDE COMPRAR? VÍDEOS E ASSISTÊNCIA TÉCNICA	17



MANUAL INTERATIVO
Clique na seção desejada

TERMOS DE GARANTIA DA MÁQUINA

ESTA MÁQUINA TERÁ SUA GARANTIA VÁLIDA SOMENTE SE:

- A) O CLIENTE LER ESTE MANUAL E REALIZAR E OPERAR AS MÁQUINAS CONFORME AS RECOMENDAÇÕES CONTIDAS NESTE;
- B) O CLIENTE LER ESTE MANUAL E REALIZAR A MANUTENÇÃO PREVENTIVA CONTIDA NO QUADRO DE MANUTENÇÃO DESTE MANUAL;
- C) O CLIENTE REALIZAR O “TERMO DE ACEITE DAS CONDIÇÕES DE GARANTIA”. O TERMO DE ACEITE DE GARANTIA DEVE SER PREENCHIDO NO SITE, E NECESSITA DE DADOS DO CLIENTE COMPRADOR, COMO O NÚMERO DE NOTA FISCAL DA MÁQUINA. O ACESSO DO TERMO DE GARANTIA PODE SER FEITO DE DUAS MANEIRAS:

ACESSO VIA LINK NA INTERNET:

<https://wolkan.com.br/servicos-complementares/garantia/>

ACESSO VIA LEITURA DE “QR CODE” VIA CELULAR



Está na seção errada?
Quer voltar ao sumário?
Clique aqui!!!



INFORMAÇÕES TÉCNICAS RPV 4500 NEW

DADO TÉCNICO	MEDIDA	RPV 4500 NEW GASOLINA	RPV 4500 DIESEL
Marca Motor		HONDA	BRANCO
Modelo Motor		GX 390 CYCLONE	B4T 13.0 H
Peso	Kg	267	267
Dimensões da Base	Largura x Altura - cm	65X90	65X90
Potência Motor	HP	13,0	10
Tipo de Combustível		Gasolina	Gasolina
Consumo Combustível	Litro/hora	3,7	3,6
Capacidade do tanque combustível	Litros	6,1	6,0
Velocidade de Avanço	m/min	22	22
Força centrífuga	kN	45	45
Frequência	Hz	72	72
Profundidade Compactação	Cm	Até 50	Até 50
Área de compactação	M ² /hora	Até 1200	Até 1200



Está na seção errada?
Quer voltar ao sumário?
Clique aqui!!!



1. Uso geral e cuidados

A placa vibratória reversível modelo RPV 3500 destina-se exclusivamente à compactação de:

- Areia;
- Saibro;
- Cascalho;
- Asfalto;
- Pavimentos intertravado;
- Valas de Saneamento Básico e Cabeceiras de pontes;
- Setor de Paisagismo e bases de muros de arrimo;
- Concreto em HIDROELÉTRICAS;
- Construção de estradas e engenharia estrutural.



Está na seção errada?
Quer voltar ao sumário?
Clique aqui!!!



Cuidados Gerais

- A placa compactadora deve ser inspecionada, no mínimo, uma vez por turno, para verificação de danos visíveis. Em caso da existência dos mesmos, interromper de imediato a operação e informar a pessoa responsável.
- Fazer a manutenção PREVENTIVA conforme as especificações neste manual de instruções. Essa ação aumentará a vida útil da máquina e assegurará o seu direito de garantia.
- Não romper o lacre e alterar a rotação do motor, isso gera desgastes excessivos no motor, na base e no excêntrico desta máquina.
- Não inclinar a máquina para o lado do filtro de combustível do motor, pois o combustível acaba se deslocando em direção ao filtro de "AR" danificando este .
- Não utilizar a máquina em terrenos "super" compactados;

O operador deverá ser maior de idade, estar treinado para operar este equipamento e sempre utilizar os equipamentos obrigatórios de proteção individual (EPI).

2. Operação do equipamento



Está na seção errada?
Quer voltar ao sumário?
Clique aqui!!!



Trava cabo de manobra: antes de ligar o equipamento, solte o cabo de Manobra da “trava de cabo de manobra”. Veja este item em VISÃO GERAL na página 2 deste manual.

2.1. Ligando o equipamento

ETAPA 1: Partida: Girar o botão “liga/desliga” até a posição “ON”.



ETAPA 2: Coloque o “afogador” e a “abertura de fluxo combustível” nas posições indicadas na figura ao lado.



ETAPA 3: Mover a posição do acelerador a até a posição de velocidade mínima/média;

* Carburador sujo pode influenciar negativamente nesta etapa.

** Ajuste incorreto da rotação do motor pode influenciar nesta etapa.

ETAPA 4: Puxe de 4 à 5 vezes a corda do retrátil sem realizar força excessiva. Este procedimento permite que o combustível flua para o motor.



2.2 Como operar o equipamento

ETAPA APÓS A PARTIDA

Deixe o motor aquecer durante alguns minutos e depois mova o afogador para a posição de aberto e o acelerador para a posição de velocidade máxima para começar a compactar.

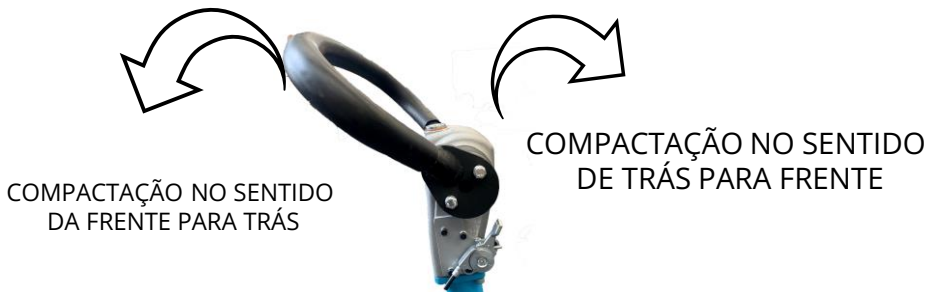
COMO OPERAR ADEQUADAMENTE



Está na seção errada?
Quer voltar ao sumário?
Clique aqui!!!



- Mover o acelerador até a posição de velocidade máxima;
- Guie a placa pelo cabo de manobra. Mova para frente o cabo de reversão para compactar no sentido de trás pra frente. Mova para trás para compactar no sentido de frente para trás. Deixe a máquina mover-se, não tente forçar o equipamento;



COMO PARAR E DESLIGAR O EQUIPAMENTO: reduza para aceleração mínima, para o motor funcionar em marcha lenta. Feche a válvula de combustível, deixe o motor desligar por falta de combustível e mova o botão “liga-desliga” para a posição OFF.

IMPORTANTE: VEJA NA PÁGINA SEGUINTE “DESLIGANDO POR PANE SECA”

2.3 Desligando o equipamento por “pane seca”

- Mover a alavanca do acelerador até a velocidade mínima;
- Mover a torneira de combustível à esquerda para fechar;
- Deixe o equipamento desligar por falta de combustível;
- Depois que o equipamento estiver desligado, gire o botão “liga - desliga” até a posição OFF;

Ao desligar o equipamento por pane seca você fará com que todo o combustível presente no CARBURADOR seja consumido, evitando assim a formação de “GOMAS DE SUJEIRA” oriundas das impurezas contidas no combustível.

CARBURADOR BÓIA



*As gomas de sujeira podem se formar com combustível parado por mais de 3 dias.

Sendo assim, recomenda-se fazer este procedimento diariamente ao final do dia de trabalho nas OBRAS afim de evitar manutenções desnecessárias.

** Retire a gasolina do tanque de combustível se o equipamento ficar parado por mais de 3 dias



Está na seção errada?
Quer voltar ao sumário?
Clique aqui!!!



Transporte do equipamento



Está na seção errada?
Quer voltar ao sumário?
Clique aqui!!!



1.1 Transporte pelo pátio de obras

- Você pode mover o equipamento dentro do pátio de obras ligando o equipamento e transportando o até o caminhão ou veículo de transporte responsável pelo equipamento;
- Se você for transportar o equipamento desligado, transporte o equipamento após pane seca e com a válvula de abertura de combustível fechada;
- Para transportar o equipamento desligado, caso o local de obras for de difícil acesso e trânsito, utilize cordas e cintas resistentes para levantar o equipamento pela alça de transporte com o auxílio de uma RETRO ESCAVADEIRA OU EMPILHADEIRA;

1.2 Transporte do equipamento do depósito até a obra e vice versa

- Sempre transporte o equipamento desligado e com a válvula de combustível fechada;
- Sempre transporte este equipamento com a placa base em contato TOTAL em relação ao solo;
- NUNCA transporte o equipamento inclinado!!!

ALÇA DE IÇAMENTO

- Sempre levante o equipamento através dessa alça.

PLACA BASE

- Mantenha a placa base do equipamento em contato total com o solo.



TRAVA CABO MANOBRA

- Sempre mantenha o Cabo de manobra Travado ao transportar o equipamento.

MANUTENÇÃO PREVENTIVA

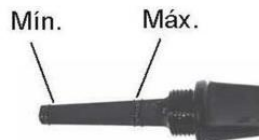
1. Nível de óleo do motor



Está na seção errada?
Quer voltar ao sumário?
Clique aqui!!!



- Retirar o indicador do nível de Óleo do motor e medir;



- Mantenha o óleo sempre no nível máximo.

*não coloque óleo acima do nível máximo: risco de calço hidráulico;

2. Trocando O Óleo Do Motor

- Colocar um recipiente para coleta do óleo na borda de trás do console do motor;
- Remover a tampa do bocal de abastecimento de óleo ou do indicador de óleo;
- Remova o bujão de drenagem de óleo do motor, o óleo vai escorrer por gravidade pelo bujão ou você pode usar uma mangueira específica para fazer o escoamento;
- Drene o óleo enquanto o motor estiver quente (recém desligado) para assegurar uma drenagem rápida e completa;
- Quando o motor estiver totalmente vazio coloque o bujão no local correto e reponha o óleo pelo orifício do indicador o nível de óleo. A quantidade de óleo do motor para reposição está descrita na página 17 deste manual;
- **ATENÇÃO:** ao fazer esse procedimento utilize sempre equipamentos de proteção individual como luvas, óculos de proteção e sapato de segurança.

3. Regulagem da correia

- Tipo de correia utilizada:
Correia perfil "V" A-40 circunferência interna 1.016mm

- Coloque a correia em duas etapas, primeiro na borda externa da embreagem e depois na polia



*Utilize sempre a correia original para não alterar os padrões de regulagem.

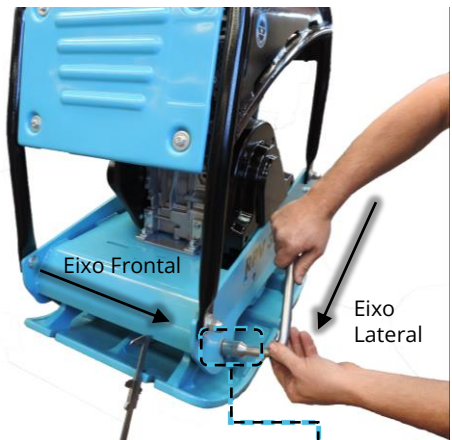
3.1 Nivelamento console/placa base. Esticamento correia.

Tensão correia

- A tensão da correia é regulada pelos parafusos de fixação do console;
- Mantenha sempre a correia em uma tensão equilibrada, nem muito esticada, tampouco muito solta;

Nivelamento console

- Utilize um paquímetro para auxílio desta tarefa;
- Você pode também usar um dispositivo de nível para deixar o console nivelado;
- O console precisa ser nivelado no eixo lateral e também frontal e traseiro.



Parafuso fixação console

4. Nível de óleo da caixa reversão

- Manter o nível de óleo sempre no nível máximo.



4.1 Troca óleo da caixa reversão

- Retire o Parafuso de troca de óleo caixa reversão. Esse parafuso está localizado na parte de cima da caixa da reversão;
- Insira um tubo de silicone de 10mm, FAÇA A SUÇÃO e deixe escorrer em um recipiente por gravidade.



5. Troca óleo da caixa excêntrica

- Em Função da Complexidade em realizar a troca do óleo da caixa excêntrica, recomendamos que essa operação seja realizada por uma assistência técnica autorizada;



Para quantidades e tipo de óleo consulte a última seção deste manual.

Clique abaixo no ícone manutenção preventiva para entrar no CANAL DE YOUTUBE da WOLKAN e ver vídeos sobre manutenção preventiva...

#manutenção
preventiva



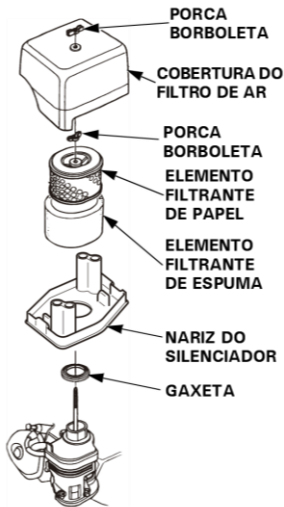
Clique aqui...

- Ache uma assistência técnica autorizada da WOLKAN neste link:

<https://wolkan.com.br/assistencia-tecnica-maquinas-wolkan-e-weber-mt/>

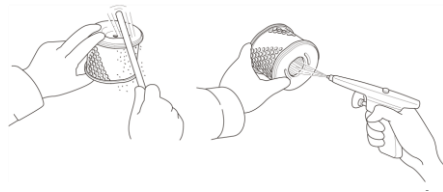
6. Limpeza do filtro de ar

- Retire a tampa do filtro de ar;
- Retire o elemento de esponja e papel;



6.1 Limpeza do elemento de papel

- Utilize um jato de ar de dentro para fora para limpar o elemento de papel
- Se o elemento de papel estiver muito sujo ou danificado realize a troca do mesmo.



6.2 Limpeza do elemento de esponja

- Coloque o filtro de esponja em um recipiente com água morna e sabão. Retire o excesso de sujeira;
- Após a limpeza prévia, mergulhe o filtro de esponja em óleo de motor e depois retire o excesso de óleo antes de colocar o filtro no local novamente.



QUADRO DE MANUTENÇÃO RPV 4500 NEW

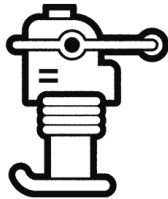
INTERVALO DE MANUTENÇÃO	PONTO DE MANUTENÇÃO	TAREFA DE MANUTENÇÃO
APÓS AS PRIMEIRAS 20 HORAS DE OPERAÇÃO	MOTOR	<ul style="list-style-type: none"> TROCAR O ÓLEO DO MOTOR APERTAR TODOS OS PARAFUSOS E PORCAS ACESSÍVEIS
APÓS CADA 8 HORAS DE OPERAÇÃO/DIARIAMENTE	FILTRO DE AR	<ul style="list-style-type: none"> LIMPAR FILTRO DE AR E OBSERVAR POSSÍVEIS DANOS. SUBSTITUIR SE NECESSÁRIO.
APÓS CADA 40 HORAS DE OPERAÇÃO/SEMESTRALMENTE	MOTOR	<ul style="list-style-type: none"> TROCAR O ÓLEO DO MOTOR SUBSTITUIR FILTRO DE COMBUSTÍVEL SUBSTITUIR FILTRO DE ÓLEO
APÓS CADA 300 HORAS DE OPERAÇÃO/ANUALMENTE	EXCÊNTRICO	<ul style="list-style-type: none"> TROCAR ÓLEO
APÓS 12 MESES DE USO	CAIXA DE REVERSÃO	<ul style="list-style-type: none"> TROCA O ÓLEO
APÓS 50 HORAS DE USO	CORREIA/TRANSMISSÃO	<ul style="list-style-type: none"> TROCA DA CORREIA

QUANTIDADES

PARTE	ESPECIFICAÇÃO	QUANTIDADE
MOTOR	ÓLEO SAE 20W50 ou 10W30	GX 270 -1,1 litros GX 390 - 1,1 litros BD 10G1 - 1,5 litros
TANQUE COMBUSTÍVEL	Gasolina	GX 270 -5,9 litros GX 390 - 6,5 litros BD 10 G1 - 1,5 litros
EXCÊNTRICO	ÓLEO SAE 90	750 ml
CAIXA DE REVERSÃO	Óleo Hidráulico Mineral 68	450 ml
CORREIA	Correia perfil "V" A-40 circunferência interna 1.016mm	1

6. ONDE COMPRAR, VÍDEOS E ASSISTÊNCIA TÉCNICA

FUNCIONALIDADE: Clique nas IMAGENS ABAIXO para ser direcionado à nossas séries de vídeos de instrução, canais de venda e assistência.



#dicasoperação

Nesta série você terá dicas de como operar corretamente seu equipamento



MANUTENÇÃO PREVENTIVA

Aprenda como realizar a manutenção preventiva de seu equipamento



Está na seção errada?
Quer voltar ao sumário?
Clique aqui!!!



Vídeos Série
Assistência Técnica
Wolkan



Esta série fornece para você alguns vídeos de como realizar alguns procedimentos importantes nos ajustes de equipamentos, como a fixação correia da placa PV 1500.

QUER COMPRAR
PEÇAS?
CLIQUE NA IMAGEM AO
LADO...



ONDE ACHAR UM
ASSISTENTE?
CLIQUE NO MAPA
AO LADO





TECNOLOGIA EM COMPACTAÇÃO DE SOLO E CONCRETO

Matriz/Fábrica

Novo Hamburgo, RS

Rua João Werno Erhart, 4691 | B. Rincão

Cep: 93310-405 | Novo Hamburgo | RS |

Brasil

Fone: +55 (51) 3587-3044

E-mail: wolkan@wolkan.com.br

www.wolkan.com.br

Acompanhe de perto notícias, material técnico e vídeos sobre equipamento em nossos canais digitais.

Aponte a câmera de seu celular para o QR code abaixo...



Instagram

Instagram: @wolkan_oficial



CANAL

Wolkan equipamentos para compactação de solo e concreto